

Wetterdaten aus Miehlen Rheinland Pfalz

Meßort: Michael Gemmer, Hundsgasse 24, 56357 Miehlen

Email: migreen@gmx.de

Internet: <https://miehlenwetter.de>

Höhe 220m ü. NN

ReH-Nr. 10620

Mittelwerte 1981-2010

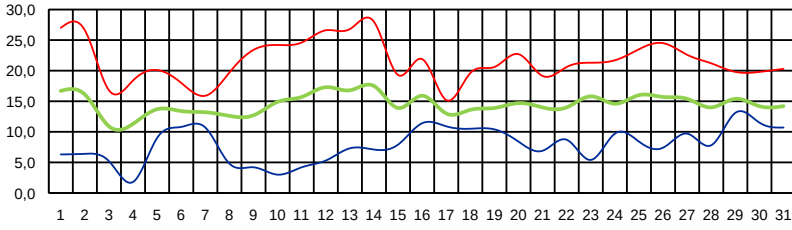
Monat/Jahr : **Mai 2024**

Parameter	Angaben in	Wert	Abweichungen	am	Prozent	Normal
Temperatur:						
Mitteltemperatur	°C	14,6	0,6	X	X	14,0
absolutes Maximum	°C	28,0	X	14	X	X
mittleres Maximum	°C	21,6	X	X	X	X
absolutes Minimum	°C	1,8	X	4	X	X
mittleres Minimum	°C	7,9	X	X	X	X
absolutes Minimum am Boden (5 cm)	°C	X	X	X	X	X
Besondere Tage:						
heiße Tage max. >= 30°C	Tage	0	0	X	X	0,3
Sommertage max. >= 25°C	Tage	5	0	X	X	5
Bodenfrost min. 5 cm < 0°C	Tage	X	X	X	X	X
Frosttage min. < 0°C	Tage	0	0	X	X	0
Eistage max. < 0°C	Tage	0	0	X	X	0
Bewölkung:						
Monatsmittel	Achtel	5,0	X	X	X	57
heitere Tage (Tagesdurchs. < 1,6/8)	Tage	0	X	X	X	X
trübe Tage (Tagesdurchs. > 6,4/8)	Tage	9	X	X	X	X
Zahl der Tage mit						
Regen >=0,1 mm	Tage	21	X	X	X	X
Schneefall >= 0,1 mm	Tage	0	X	X	X	X
Schnee/Regen gemischt >=0,1mm	Tage	0	X	X	X	X
Gewitter	Tage	1	X	X	X	X
Nebel	Tage	4	X	X	X	X
Wind >= 6 Bft	Tage	0	X	X	X	X
Sturm >= 8 Bft	Tage	0	X	X	X	X
Niederschlag:						
Monatsniederschlag	mm	118,8	61,8	X	208	57,0
Tageshöchstniederschlag	mm	23,9	X	6	X	X
Tage mit >= 0,1 mm	Tage	21	X	X	X	X
Tage mit >= 1,0 mm	Tage	15	X	X	X	X
Tage mit >= 5,0 mm	Tage	7	X	X	X	X
Tage mit >= 10,0 mm	Tage	5	X	X	X	X
Schnee:						
Tage mit geschlossener Schneedecke	Tage	0	X	X	X	X
maximale Schneehöhe	cm	0	X	#NV	X	X
Wind						
Höchste Windgeschwindigkeit	m/sec	7,4	X	14	X	X
Höchste Windgeschwindigkeit	km/h	26,7	X	X	X	X
Höchste Windgeschwindigkeit	Knoten	14	X	X	X	X
übrige Werte						
Sonnenschein	Stunden	173,7	-24,3	X	88	198
Mittel rel. Luftfeuchtigkeit	%	X	X	X	X	X
Mittel Luftdruck	hPa	X	X	X	X	X

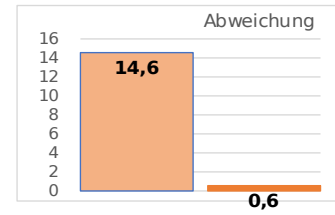
Tägliche Wetterwerte_x005F_x000D_2009_x005F_x000D_24782 Büdelsdorf, S.-H.

RR			
Art	WL	Bemerkungen	TAG
		sonnig mit hoher Bewölkung, warm	1
-shra/tsra/+ra abd		sonnig bis heiter, zeitweise wolkiger, böiger Wind, abends Gewitter, dann Starkregen	2
-ra/ra/+ra n0		regnerisch bis mittags, dann trocken und stark bewölkt, deutlich kühler, zeitweise frischer Wind, abends aufklarend	3
-shra nm		morgens neblig, dann wolkig mit heiteren Abschnitten, frischer Wind	4
-shra abd		heiter bis wolkig, frischer Wind, abends leicht unbeständig,	5
-ra/+ra nm		stark bewölkt, kaum Auflockerungen, nachmittags Dauerregen, teils stark, abends trocken und auflockernde Bewölkung	6
-shra n0		meist stark bewölkt aber weitgehend trocken,kühl	7
		heiter bis wolkig und trocken, zeitweise frischer Wind	8
		stark bewölkt morgens, dann zunehmend heiter bis sonnig	9
		sonnig mit vielen Kondensstreifen	10
		sonnig, nachts fotografisch sichtbares Polarlicht	11
		sonnig und warm	12
		wolkig, später heiter mit Quellwolken, warm	13
		sonnig, zeitweise wolkig mit Quellwolken aber trocken, warm	14
-ra abd		morgens heiter, dann überwiegend stark bewölkt, abends Niederschläge	15
-ra/ra n0-fr; -shra nm		in der Frühe Regen, dann wechselnd bewölkt, nachmittags Schauer	16
-ra/ra vm-nm m.U.		stark bewölkt bis bedeckt, unbeständig	17
-shra/shra nm		bedeckt aber trocken vormittags, unbeständig nachmittags + abd	18
-shra fr		meist stärker bewölkt, später Quellwolken mit heiteren Abschnitten, leicht unbeständig	19
-shra nm		stark bewölkt bis bedeckt, trocken vormittags, nachmittags ein Schauer	20
-ra nm-abd		bedeckt und unbeständig ab nm	21
-shra n0		überwiegend stark bewölkt, kurze heitere Abschnitte, abends aufklarend	22
-ra/ra fr-mo		stark bewölkt bis bedeckt und regnerisch mo+vm, später aufheiternd, abends Bewölkungsverdichtung	23
-ra/ra fr – vm		wechselnd bis stark bewölkt nach Regen, abends aufklarend	24
-shra/shra abd		wolkig, zeitweise stark bewölkt, abends unbeständig, dann aufklarend	25
-shra n0		Nebel n0, später nach Nebelauflösung heiter bis sonnig	26
-shra/shra nm		heiter, mittags Quellwolken und leichte Schauerneigung, abends zeitweise aufklarend	27
		wolkig mit heiteren Abschnitten, trocken	28
-shra vm + nm		wechselnd bewölkt, leichte Schauerneigung, abends wieder mehr Wolken	29
-ra/ra fr-mo		bedeckt nach Mitternacht und regnerisch, am Morgen abtrocknend, dann wolkig mit heiteren Abschnitten,	30
		wolkig bis heiter, später wieder dichtere Wolken aber trocken	31

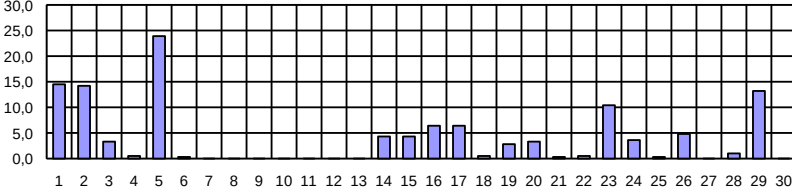
Temperaturverlauf: -- Meßwerte Max-; Mittel-; Min-; E-Min



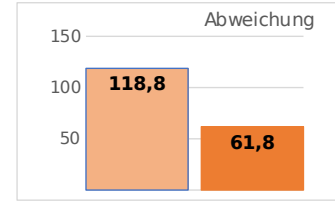
Monatsmittel



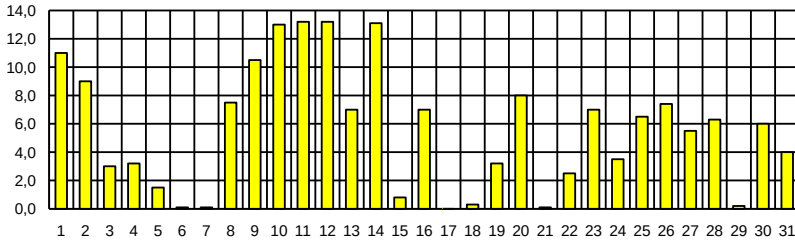
Niederschlagsverlauf: --- Liter/m²



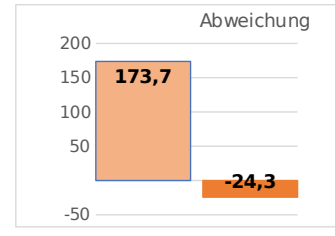
Monatssumme



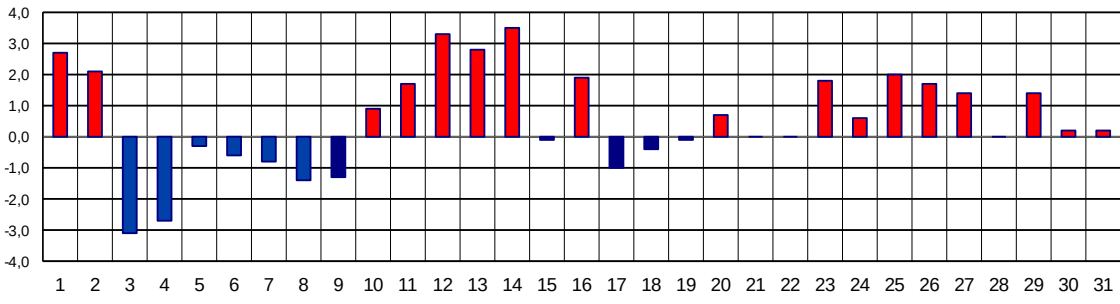
Sonnenscheinstunden



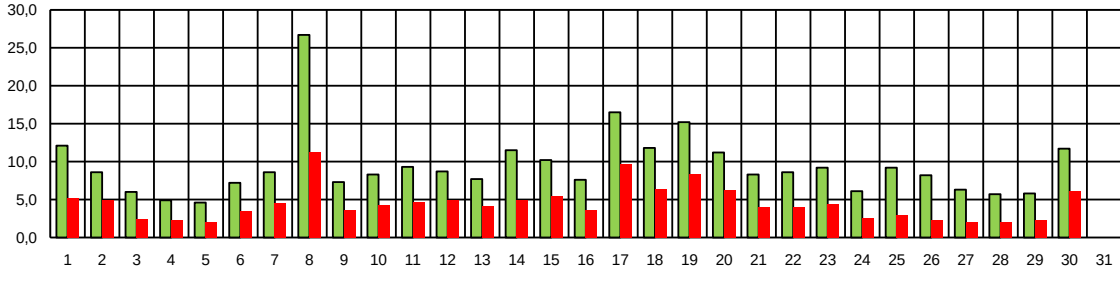
Monatssumme



tägl. Temp.-Abweichung v. Monatsmittel



Feinstaub-Belastung in µg/m3 Grün = PM10 Rot = PM2,5



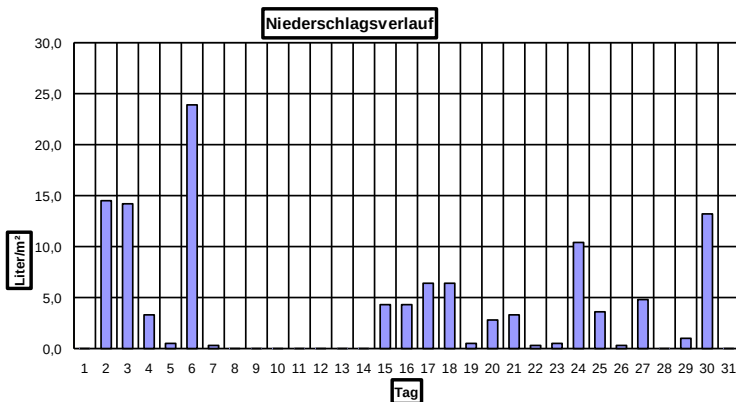
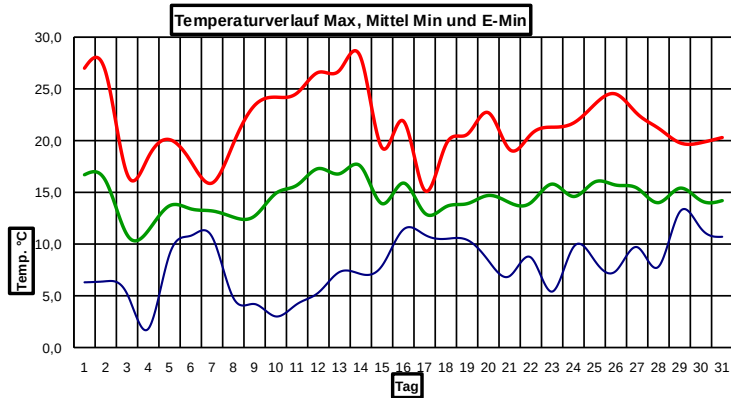
Wetter-Monatsdiagramm

Miehlen Rheinland Pfalz

Mai 24



Temperatur: Max: 28,0 °C Min: 1,8 °C

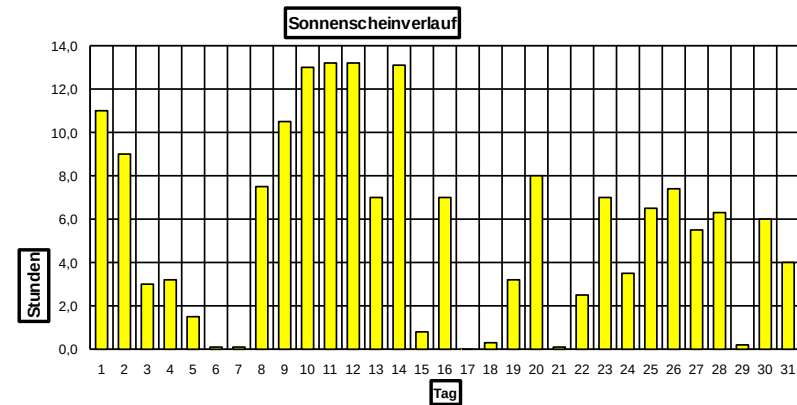


Monatswerte

(mit Abweichung/Prozent vom langjährigen Mittelwert*)

* Mittelwerte der Jahre 1981-2010

Mittel Temperatur:	14,6 °C	Abweichung:	0,6 K
Sonnenscheindauer:	173,7 h	entspricht:	88 %
Niederschlagshöhe:	118,8 Liter/m²	entspricht:	208 %
Tage mit Bodenfrost:	X	Tage mit Frost:	0
Tage mit Gewitter:	1	Tage mit Dauerfrost:	0
Tage mit Sturm:	0	Sommertage (>25°C):	5
Tage mit Schneedecke:	0	Heiße Tage (>30°C):	0
Tage mit Nebel:	4	mittleres Maximum:	21,6 °C
Tage mit Niederschlag:	21	mittleres Minimum:	7,9 °C
Höchste Windböe :	27 Km/h	entspricht Windstärke:	4 Bft. am: 14
Mittel Luftdruck :	X hPa	Mittel Luftfeuchte :	X %



Witterungsbericht

Der Monat begann mit unbeständigem und niederschlagsreichem Wetter, dazu war es recht kühl. Getreu der alten Bauernweisheit „Ist der Mai gar kühl und nass, füllt dem Bauern Scheun' und Fass.“ gab es bereits fast den gesamten Monatsniederschlag in der ersten Dekade. Zum Ende des ersten Monatsdrittels setzte sich dann aber Hochdruckeinfluss durch und die Sonne konnte ihr Defizit etwas aufholen, wenn auch nicht komplett eliminieren. Am 11. d.M. konnten gegen Mitternacht auf der WebCam Richtung Südwesten (!) Polarlichter gesehen werden, ein für hiesige Breiten sehr seltenes Ereignis, vor allem in dieser Himmelsrichtung.

Das zweite Monatsdrittel zeigte sich zu Beginn noch sonnenscheinreich und warm, bevor ab dem 15. dann eine unbeständigerere und kühlere Witterungsperiode begann. Tiefdruckeinfluss aus Südwesten brachte teils sehr hohe Regenmengen im südlichen Rheinland-Pfalz, welche dort zu schwerem Hochwasser führten. Die Miehleener Region kam aber glimpflich davon, hier fiel deutlich weniger Regen und Hochwasser war an der Station kein Thema.

Auch der dritte Monatsabschnitt begann hierzulande leicht unbeständig und nicht mehr so warm, die Sonne war vorerst deutlich unterrepräsentiert. Der letzte Monatsabschnitt konnte das Sonnendefizit nicht mehr aufholen und so blieb der Mai zu sonnenscheinarm, zu nass und leicht zu mild.